



PIANO NAZIONALE DI RIPRESA E RESILIENZA

#NEXTGENERATIONITALIA



 Italia

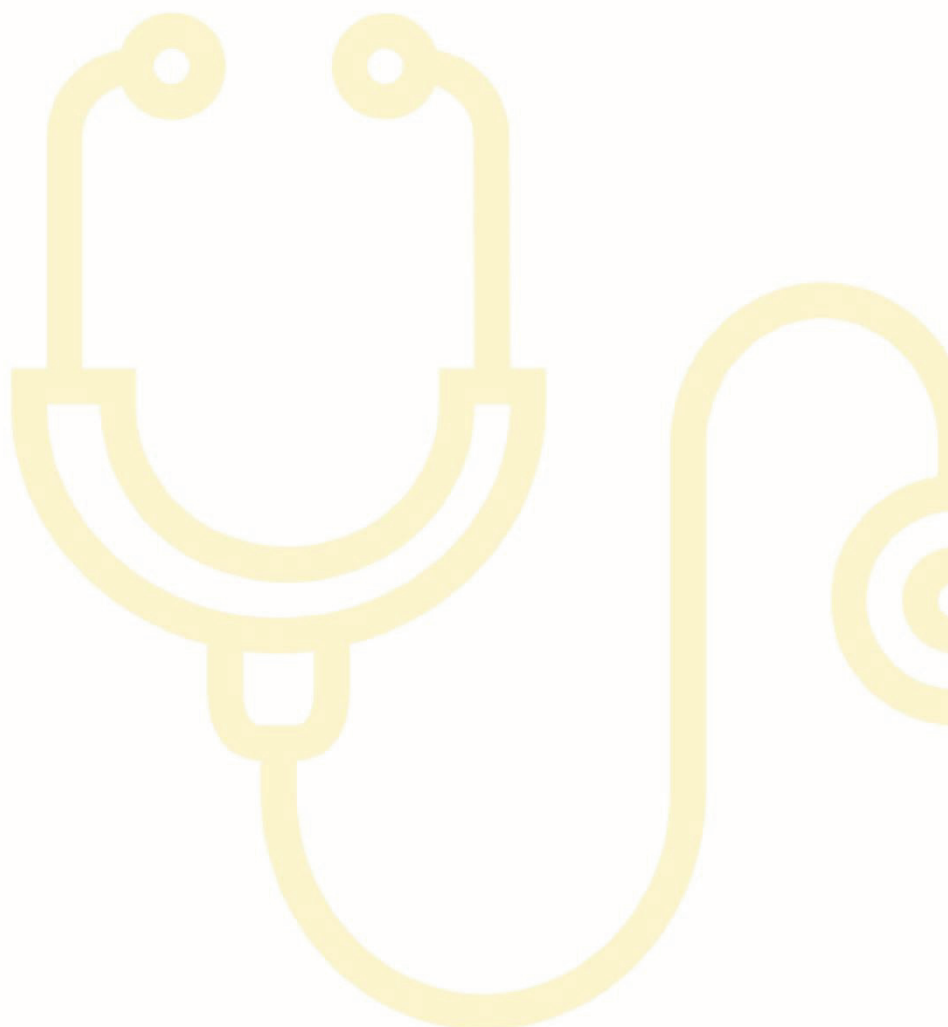
domani

SOMMARIO

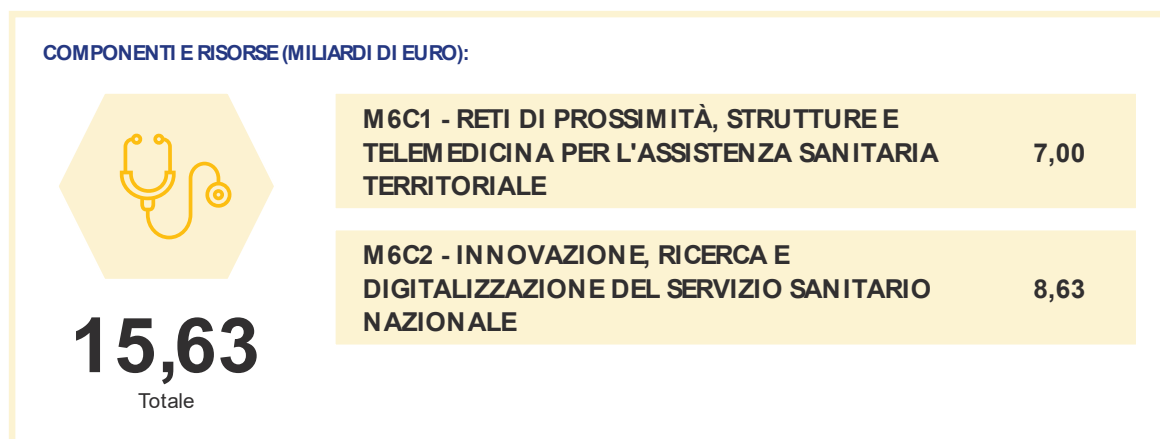
SOMMARIO.....	1
PREMESSA.....	2
GLOSSARIO.....	6
1. OBIETTIVI GENERALI E STRUTTURA DEL PIANO.....	9
NEXT GENERATION EU: RISORSE, OBIETTIVI E PORTATA STRATEGICA	9
IMPOSTAZIONE E OBIETTIVI GENERALI DEL PIANO ITALIANO	13
RISORSE DEL PIANO E ALLOCAZIONE A MISSIONI E COMPONENTI.....	21
INTEGRAZIONI DEL PIANO CON IL SEMESTRE EUROPEO	23
LE RIFORME PREVISTE DAL PIANO	32
LE PRIORITÀ TRASVERSALI	33
2. RIFORME E INVESTIMENTI.....	43
2A. LE RIFORME.....	43
LE RIFORME ORIZZONTALI: PA E GIUSTIZIA.....	44
LE RIFORME ABILITANTI: SEMPLIFICAZIONE E CONCORRENZA	64
LE ALTRE RIFORME DI ACCOMPAGNAMENTO AL PIANO	78
2B LE MISSIONI.....	83
MISSIONE 1: DIGITALIZZAZIONE, INNOVAZIONE, COMPETITIVITÀ, CULTURA E TURISMO.....	83
M1C1: DIGITALIZZAZIONE, INNOVAZIONE E SICUREZZA NELLA PA.....	86
M1C2: DIGITALIZZAZIONE, INNOVAZIONE E COMPETITIVITÀ NEL SISTEMA PRODUTTIVO	97
M1C3: TURISMO E CULTURA 4.0.....	103
MISSIONE 2: RIVOLUZIONE VERDE E TRANSIZIONE ECOLOGICA.....	116
M2C1: ECONOMIA CIRCOLARE E AGRICOLTURA SOSTENIBILE.....	119
M2C2: ENERGIA RINNOVABILE, IDROGENO, RETE E MOBILITÀ SOSTENIBILE.....	125
M2C3: EFFICIENZA ENERGETICA E RIQUALIFICAZIONE DEGLI EDIFICI	139
M2C4: TUTELA DEL TERRITORIO E DELLA RISORSA IDRICA	143
MISSIONE 3: INFRASTRUTTURE PER UNA MOBILITÀ SOSTENIBILE	154
M3C1: INVESTIMENTI SULLA RETE FERROVIARIA	157
M3C2: INTERMODALITÀ E LOGISTICA INTEGRATA	164
MISSIONE 4: ISTRUZIONE E RICERCA.....	171
M4C1: POTENZIAMENTO DELL'OFFERTA DEI SERVIZI DI ISTRUZIONE: DAGLI ASILI NIDO ALLE UNIVERSITÀ	175
M4C2: DALLA RICERCA ALL'IMPRESA.....	189
MISSIONE 5: INCLUSIONE E COESIONE.....	198
M5C1: POLITICHE PER IL LAVORO	200
M5C2: INFRASTRUTTURE SOCIALI, FAMIGLIE, COMUNITÀ E TERZO SETTORE.....	208
M5C3: INTERVENTI SPECIALI PER LA COESIONE TERRITORIALE	216
MISSIONE 6: SALUTE.....	222
M6C1: RETI DI PROSSIMITÀ, STRUTTURE E TELEMEDICINA PER L'ASSISTENZA SANITARIA TERRITORIALE	224
M6C2: INNOVAZIONE, RICERCA E DIGITALIZZAZIONE DEL SERVIZIO SANITARIO NAZIONALE.....	228
3. ATTUAZIONE E MONITORAGGIO	236
4. VALUTAZIONE DELL'IMPATTO MACROECONOMICO	244

MISSIONE 6:

SALUTE

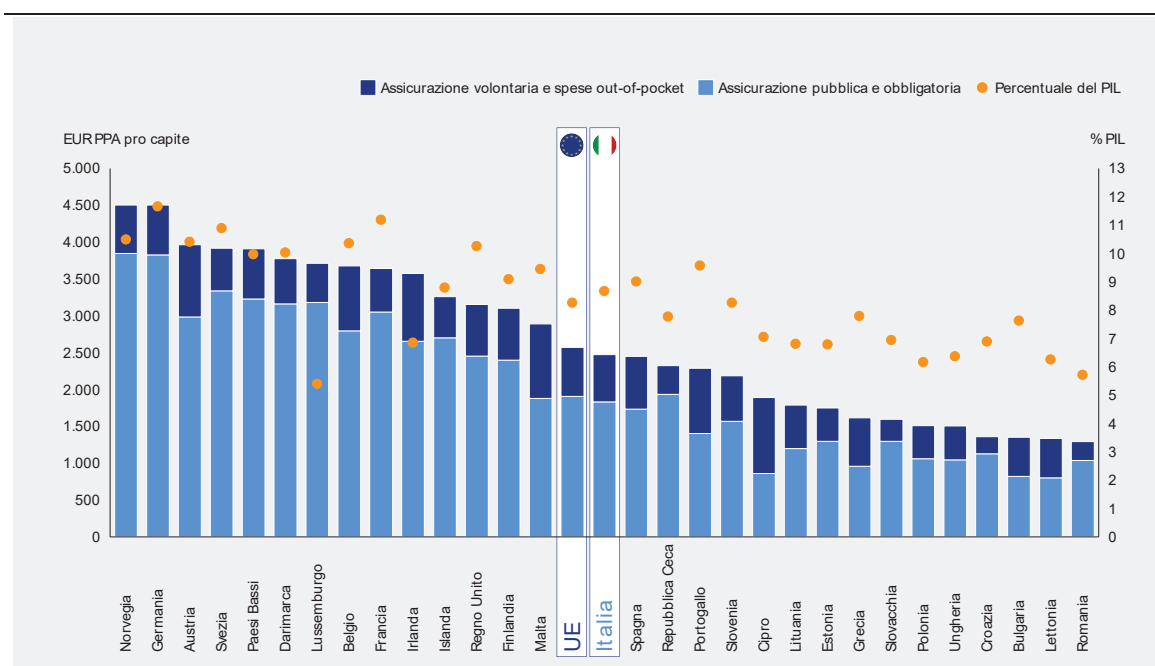


MISSIONE 6: SALUTE



La pandemia da Covid-19 ha confermato il valore universale della salute, la sua natura di bene pubblico fondamentale e la rilevanza macro-economica dei servizi sanitari pubblici. Nel complesso il Servizio Sanitario Nazionale (SSN) presenta esiti sanitari adeguati, un'elevata speranza di vita alla nascita nonostante la spesa sanitaria sul Pil risulti inferiore rispetto alla media UE.

Spesa sanitaria degli stati membri dell'Unione Europea



Fonte: statistiche sulla Salute dell'OCSE 2020 (i dati si riferiscono a 2019).

Tuttavia, la pandemia ha reso ancora più evidenti alcuni aspetti critici di natura strutturale, che in prospettiva potrebbero essere aggravati dall'accresciuta domanda di cure derivante dalle tendenze demografiche, epidemiologiche e sociali in atto.

Vi sono: (i) significative disparità territoriali nell'erogazione dei servizi, in particolare in termini di prevenzione e assistenza sul territorio; (ii) un'inadeguata integrazione tra servizi ospedalieri, servizi territoriali e servizi sociali; (iii) tempi di attesa elevati per l'erogazione di alcune prestazioni; (iv) una scarsa

capacità di conseguire sinergie nella definizione delle strategie di risposta ai rischi ambientali, climatici e sanitari.

L'esperienza della pandemia ha inoltre evidenziato l'importanza di poter contare su un adeguato sfruttamento delle tecnologie più avanzate, su elevate competenze digitali, professionali e manageriali, su nuovi processi per l'erogazione delle prestazioni e delle cure e su un più efficace collegamento fra la ricerca, l'analisi dei dati, le cure e la loro programmazione a livello di sistema.

La strategia perseguita con il PNRR è volta ad affrontare in maniera sinergica tutti questi aspetti critici. Un significativo sforzo in termini di riforme e investimenti è finalizzato ad allineare i servizi ai bisogni di cura dei pazienti in ogni area del Paese. Una larga parte delle risorse è destinata a migliorare le dotazioni infrastrutturali e tecnologiche, a promuovere la ricerca e l'innovazione e allo sviluppo di competenze tecnico-professionale, digitale e manageriali del personale.

La missione si articola in due componenti:

- Reti di prossimità, strutture intermedie e telemedicina per l'assistenza sanitaria territoriale: gli interventi di questa componente intendono rafforzare le prestazioni erogate sul territorio grazie al potenziamento e alla creazione di strutture e presidi territoriali (come le Case della Comunità e gli Ospedali di Comunità), il rafforzamento dell'assistenza domiciliare, lo sviluppo della telemedicina e una più efficace integrazione con tutti i servizi socio-sanitari
- Innovazione, ricerca e digitalizzazione del servizio sanitario nazionale: le misure incluse in questa componente consentiranno il rinnovamento e l'ammodernamento delle strutture tecnologiche e digitali esistenti, il completamento e la diffusione del Fascicolo Sanitario Elettronico (FSE), una migliore capacità di erogazione e monitoraggio dei Livelli Essenziali di Assistenza (LEA) attraverso più efficaci sistemi informativi. Rilevanti risorse sono destinate anche alla ricerca scientifica e a favorire il trasferimento tecnologico, oltre che a rafforzare le competenze e il capitale umano del SSN anche mediante il potenziamento della formazione del personale

M6C1: RETI DI PROSSIMITÀ, STRUTTURE E TELEMEDICINA PER L'ASSISTENZA SANITARIA TERRITORIALE

OBIETTIVI GENERALI:



M6C1 - RETI DI PROSSIMITÀ, STRUTTURE E TELEMEDICINA PER L'ASSISTENZA SANITARIA TERRITORIALE

- Potenziare il SSN, allineando i servizi ai bisogni delle comunità e dei pazienti, anche alla luce delle criticità emerse durante l'emergenza pandemica.
- Rafforzare le strutture e i servizi sanitari di prossimità e i servizi domiciliari
- Sviluppare la telemedicina e a superare la frammentazione e la mancanza di omogeneità dei servizi sanitari offerti sul territorio.
- Sviluppare soluzioni di telemedicina avanzate a sostegno dell'assistenza domiciliare

QUADRO DELLE MISURE E RISORSE (MILIARDI DI EURO):

7,00 Mld Totale	Ambiti di intervento/Misure	Totale
	Riforma 1: Reti di prossimità, strutture e telemedicina per l'assistenza sanitaria territoriale e rete nazionale della salute, ambiente e clima	-
	Investimento 1.1: Case della Comunità e presa in carico della persona	2,00
	Investimento 1.2: Casa come primo luogo di cura e telemedicina	4,00
	Investimento 1.3: Rafforzamento dell'assistenza sanitaria intermedia e delle sue strutture (Ospedali di Comunità)	1,00

Riforma 1: Reti di prossimità, strutture e telemedicina per l'assistenza sanitaria territoriale e rete nazionale della salute, ambiente e clima

L'attuazione della riforma intende perseguire una nuova strategia sanitaria, sostenuta dalla definizione di un adeguato assetto istituzionale e organizzativo, che consenta al Paese di conseguire standard qualitativi di cura adeguati, in linea con i migliori paesi europei e che consideri, sempre più, il SSN come parte di un più ampio sistema di welfare comunitario.

Essa prevede due attività principali:

- La definizione di standard strutturali, organizzativi e tecnologici omogenei per l'assistenza territoriale e l'identificazione delle strutture a essa deputate da adottarsi entro il 2021 con l'approvazione di uno specifico decreto ministeriale
- La definizione entro la metà del 2022, a seguito della presentazione di un disegno di legge alle Camere, di un nuovo assetto istituzionale per la prevenzione in ambito sanitario, ambientale e climatico, in linea con l'approccio "One-Health"

Investimento 1.1: Case della Comunità e presa in carico della persona

L'emergenza pandemica ha evidenziato con chiarezza la necessità di rafforzare la capacità del SSN di fornire servizi adeguati sul territorio. Non solo il processo di invecchiamento della popolazione italiana prosegue, ma una quota significativa e crescente della stessa, pari circa al 40%, è afflitta da malattie croniche.

Il progetto di realizzare la Casa della Comunità consente di potenziare e riorganizzare i servizi offerti sul territorio migliorandone la qualità. La Casa della Comunità diventerà lo strumento attraverso cui coordinare tutti i servizi offerti, in particolare ai malati cronici. Nella Casa della Comunità sarà presente il punto unico di accesso alle prestazioni sanitarie. La Casa della Comunità sarà una struttura fisica in cui opererà un team multidisciplinare di medici di medicina generale, pediatri di libera scelta, medici specialistici, infermieri di comunità, altri professionisti della salute e potrà ospitare anche assistenti sociali. La presenza degli assistenti sociali nelle Case della Comunità rafforzerà il ruolo dei servizi sociali territoriali nonché una loro maggiore integrazione con la componente sanitaria assistenziale. Il presente investimento agisce in maniera sinergica con gli investimenti 1.1 e 1.2 della Componente 2 della Missione 5. La Casa della Comunità è finalizzata a costituire il punto di riferimento continuativo per la popolazione, anche attraverso un'infrastruttura informatica, un punto prelievi, la strumentazione polispecialistica, e ha il fine di garantire la promozione, la prevenzione della salute e la presa in carico della comunità di riferimento. Tra i servizi inclusi è previsto, in particolare, il punto unico di accesso (PUA) per le valutazioni multidimensionali (servizi socio-sanitari) e i servizi che, secondo un approccio di medicina di genere, dedicati alla tutela della donna, del bambino e dei nuclei familiari secondo un approccio di medicina di genere. Potranno inoltre essere ospitati servizi sociali e assistenziali rivolti prioritariamente alle persone anziani e fragili, variamente organizzati a seconda delle caratteristiche della comunità specifica.

L'investimento prevede l'attivazione di 1.288 Case della Comunità entro la metà del 2026, che potranno utilizzare sia strutture già esistenti sia nuove. Il costo complessivo dell'investimento è stimato in 2,00 miliardi di euro. Entro il primo trimestre del 2022 è prevista la definizione di uno strumento di programmazione negoziata che vedrà il Ministero della Salute, anche attraverso i suoi Enti vigilati come autorità responsabile per l'implementazione e il coinvolgimento delle amministrazioni regionali e di tutti gli altri enti interessati.

Investimento 1.2: Casa come primo luogo di cura e telemedicina

Per rispondere efficacemente alle tendenze evidenziate nel paragrafo precedente e in linea con le raccomandazioni della Commissione Europea del 2019, il potenziamento dei servizi domiciliari è un obiettivo fondamentale. L'investimento mira ad aumentare il volume delle prestazioni rese in assistenza domiciliare fino a prendere in carico, entro la metà del 2026, il 10 per cento della popolazione di età superiore ai 65 anni (in linea con le migliori prassi europee). L'intervento si rivolge in particolare ai pazienti di età superiore ai 65 anni con una o più patologie croniche e/o non autosufficienti.

L'investimento mira a:

- Identificare un modello condiviso per l'erogazione delle cure domiciliari che sfrutti al meglio le possibilità offerte dalle nuove tecnologie (come la telemedicina, la domotica, la digitalizzazione)
- Realizzare presso ogni Azienda Sanitaria Locale (ASL) un sistema informativo in grado di rilevare dati clinici in tempo reale

- Attivare 602 Centrali Operative Territoriali (COT), una in ogni distretto, con la funzione di coordinare i servizi domiciliari con gli altri servizi sanitari, assicurando l'interfaccia con gli ospedali e la rete di emergenza-urgenza
- Utilizzare la telemedicina per supportare al meglio i pazienti con malattie croniche

Il fabbisogno di risorse per la realizzazione di questo investimento è stimato in 4,00 miliardi di euro, di cui 2,72 miliardi connessi ai costi derivanti dal servire un numero crescente di pazienti, 0,28 miliardi per l'istituzione delle COT e 1 miliardo per la telemedicina. Per la realizzazione di tali interventi si utilizzeranno gli strumenti della programmazione negoziata, necessari per garantire il coordinamento dei livelli istituzionali e degli enti coinvolti.

Le misure previste nel presente investimento sono in linea e rafforzano quanto promosso e previsto dagli investimenti 1.1 e 1.2 della Componente 2 della Missione 5. Infatti, solo attraverso l'integrazione dell'assistenza sanitaria domiciliare con interventi di tipo sociale si potrà realmente raggiungere la piena autonomia e indipendenza della persona anziana/disabile presso la propria abitazione, riducendo il rischio di ricoveri inappropriati. Ciò sarà possibile anche grazie all'introduzione di strumenti di domotica, telemedicina e telemonitoraggio.

All'interno di questo intervento si inserisce anche l'investimento rivolto alla telemedicina. I servizi di telemedicina, contribuendo ad affrontare le principali sfide dei Sistemi Sanitari Nazionali, rappresentano un formidabile mezzo per: (i) contribuire a ridurre gli attuali divari geografici e territoriali in termini sanitari grazie all'armonizzazione degli standard di cura garantiti dalla tecnologia; (ii) garantire una migliore "esperienza di cura" per gli assistiti; (iii) migliorare i livelli di efficienza dei sistemi sanitari regionali tramite la promozione dell'assistenza domiciliare e di protocolli di monitoraggio da remoto. L'intervento si traduce nel finanziamento di progetti di telemedicina proposti dalle Regioni sulla base delle priorità e delle linee guida definite dal Ministero della Salute. I progetti potranno riguardare ogni ambito clinico e promuovere un'ampia gamma di funzionalità lungo l'intero percorso di prevenzione e cura: tele-assistenza, tele-consulso, tele-monitoraggio e tele-refertazione. Per ottenere i finanziamenti, tuttavia, i progetti dovranno innanzitutto potersi integrare con il Fascicolo Sanitario Elettronico, raggiungere target quantitativi di performance legati ai principali obiettivi della telemedicina e del Sistema Sanitario Nazionale, nonché garantire che il loro sviluppo si traduca in una effettiva armonizzazione dei servizi sanitari. Saranno infatti privilegiati progetti che insistono su più Regioni, fanno leva su esperienze di successo esistenti, e ambiscono a costruire vere e proprie "piattaforme di telemedicina" facilmente scalabili. Tale investimento è in linea con quanto previsto negli investimenti 1.3 della Componente 2 della Missione 6.

1.3 Rafforzamento dell'assistenza sanitaria intermedia e delle sue strutture (Ospedali di Comunità)

L'investimento mira al potenziamento dell'offerta dell'assistenza intermedia al livello territoriale attraverso l'attivazione dell'Ospedale di Comunità, ovvero una struttura sanitaria della rete territoriale a ricovero breve e destinata a pazienti che necessitano di interventi sanitari a media/bassa intensità clinica e per degenze di breve durata. Tale struttura, di norma dotata di 20 posti letto (fino ad un massimo di 40 posti letto) e a gestione prevalentemente infermieristica, contribuisce ad una maggiore appropriatezza delle cure determinando una riduzione di accessi impropri ai servizi sanitari come ad esempio quelli al pronto soccorso o ad altre strutture di ricovero ospedaliero o il ricorso ad altre prestazioni specialistiche. L'Ospedale di Comunità potrà anche facilitare la transizione dei pazienti dalle

strutture ospedaliere per acuti al proprio domicilio, consentendo alle famiglie di avere il tempo necessario per adeguare l'ambiente domestico e renderlo più adatto alle esigenze di cura dei pazienti.

L'investimento si concretizzerà nella realizzazione di 381 Ospedali di Comunità. Anche in questo caso l'implementazione dell'intervento beneficerà di strumenti di coordinamento tra i livelli istituzionali coinvolti. Il costo complessivo stimato dell'investimento è di 1,00 miliardo, e l'orizzonte per il completamento della sua realizzazione è la metà del 2026. La relativa operatività in termini di risorse umane sarà garantita nell'ambito delle risorse vigenti per le quali è stato previsto un incremento strutturale delle dotazioni di personale.

M6C2: INNOVAZIONE, RICERCA E DIGITALIZZAZIONE DEL SERVIZIO SANITARIO NAZIONALE

OBIETTIVI GENERALI:



M6C2 - INNOVAZIONE, RICERCA E DIGITALIZZAZIONE DEL SERVIZIO SANITARIO NAZIONALE

- Sviluppare una sanità pubblica che valorizzi gli investimenti nel sistema salute in termini di risorse umane, digitali, strutturali, strumentali e tecnologici
- Rafforzare la ricerca scientifica in ambito biomedico e sanitario
- Potenziare e innovare la struttura tecnologica e digitale del SSN a livello Centrale e Regionale, al fine di garantire un'evoluzione significativa delle modalità di assistenza sanitaria, migliorando la qualità e la tempestività delle cure; valorizzando il ruolo del paziente come parte attiva del processo clinico-assistenziale; e garantendo una maggiore capacità di governance e programmazione sanitaria guidata dalla analisi dei dati, nel pieno rispetto della sicurezza e della tutela dei dati e delle informazioni

QUADRO DELLE MISURE E RISORSE (MILIARDI DI EURO):

8,63

Mld

Totale

Ambiti di intervento/Misure	Totale
Riforma 1: Riorganizzare la rete degli IRCCS	-
1. Aggiornamento tecnologico e digitale	7,36
Investimento 1.1: Ammodernamento del parco tecnologico e digitale ospedaliero	4,05
Investimento 1.2: Verso un ospedale sicuro e sostenibile	1,64
Investimento 1.3: Rafforzamento dell'infrastruttura tecnologica e degli strumenti per la raccolta, l'elaborazione, l'analisi dei dati e la simulazione	1,67
2. Formazione, ricerca scientifica e trasferimento tecnologico	1,26
Investimento 2.1: Valorizzazione e potenziamento della ricerca biomedica del SSN	0,52
Investimento 2.2: Sviluppo delle competenze tecniche, professionali, digitali e manageriali del personale del sistema sanitario	0,74

M6C2.1 AGGIORNAMENTO TECNOLOGICO E DIGITALE

Riforma 1: Riorganizzare la rete degli IRCCS

L'azione di riforma incardinata nella Componente 2 riguarda la revisione e l'aggiornamento dell'assetto regolamentare e del regime giuridico degli Istituti di Ricovero e Cura a Carattere Scientifico (IRCCS) e delle politiche di ricerca del Ministero della salute, con l'obiettivo di rafforzare il rapporto fra ricerca, innovazione e cure sanitarie.

La riforma troverà attuazione con un decreto legislativo entro la fine del 2022. La revisione della governance degli IRCCS sarà conseguita attraverso un miglioramento della gestione strategica degli

Istituti e una più efficace definizione delle loro aree di competenza. Si prevede inoltre di differenziare gli IRCCS a seconda delle loro attività, creare una rete integrata fra gli Istituti e facilitare lo scambio di competenze specialistiche fra gli IRCCS stessi e con le altre strutture del SSN.

Gli IRCCS accedono alle risorse attraverso sistemi basati su parametri relativi all'attività scientifica su riviste ad alto *impact factor*, alla capacità di attrarre risorse in finanziamenti competitivi nazionali e internazionali, allo sviluppo di trial clinici, in un ambito di collaborazione multi-centrica e di prodotti e soluzioni nell'ambito del trasferimento tecnologico e che tengano in considerazione l'impatto sul territorio di riferimento. Sarà rafforzata la governance aziendale sempre più orientata alla ricerca, e si responsabilizzerà il Direttore Generale, insieme al direttore scientifico e sui risultati da conseguire. Ciò al fine di sviluppare le potenzialità degli IRCCS e di incrementare la qualità della ricerca sanitaria in un'ottica traslazionale.

Investimento 1.1: Ammodernamento del parco tecnologico e digitale ospedaliero

Le infrastrutture tecnologiche e digitali ospedaliere presentano un significativo grado di obsolescenza e risultano carenti in molte strutture. Ciò rischia di compromettere la qualità delle prestazioni e l'efficienza del sistema, e può avere un effetto negativo sulla fiducia dei cittadini nel sistema sanitario.

L'investimento prevede l'ammmodernamento digitale del parco tecnologico ospedaliero, tramite l'acquisto di 3.133 nuove grandi apparecchiature ad alto contenuto tecnologico (TAC, risonanze magnetiche, Acceleratori Lineari, Sistema Radiologico Fisso, Angiografi, Gamma Camera, Gamma Camera/TAC, Mammografi, Ecotomografi) caratterizzate da una vetustà maggiore di 5 anni, sia con interventi finalizzati al potenziamento del livello di digitalizzazione di 280 strutture sanitarie sede di Dipartimenti di emergenza e accettazione (DEA) di I e II livello.

Inoltre, l'intervento (attuativo dell'art. 2 del decreto legge n. 34/2020) prevede il rafforzamento strutturale degli ospedali del SSN, attraverso l'adozione di un piano specifico di potenziamento dell'offerta ospedaliera tale da garantire: (i) il potenziamento della dotazione di posti letto di terapia intensiva (+3.500 posti letto per garantire lo standard di 0,14 posti letto di terapia intensiva per 1.000 abitanti) e semi-intensiva (+4.225 posti letto); (ii) il consolidamento della separazione dei percorsi all'interno del pronto soccorso; (iii) l'incremento del numero di mezzi per i trasporti secondari.

La spesa complessiva per l'investimento è pari a 4,05 miliardi di euro. L'importo comprende anche la quota, già inclusa nel tendenziale (e pari a 1,41 miliardi di euro) relativa a progetti già avviati dal Ministero della Salute relativi al rafforzamento strutturale del SSN in ambito ospedaliero predisposti per fronteggiare l'emergenza Covid-19 di cui al citato art. 2 del decreto-legge n. 34/2020. Con riferimento ai costi si prevede nel dettaglio:

- Una spesa di 1,19 miliardi di euro per la sostituzione delle apparecchiature sanitarie. Tali spese riguardano circa 0,60 miliardi destinati alla sostituzione di 1.568 apparecchiature entro il terzo trimestre del 2023, e altri circa 0,60 miliardi per la sostituzione delle restanti 1.565 apparecchiature entro la fine del 2024
- Una spesa pari a 1,45 miliardi di euro per la digitalizzazione dei DEA di I e II livello (di cui 1,09 miliardi destinati alla digitalizzazione di 210 strutture entro il primo trimestre del 2024 e 0,36 miliardi per la digitalizzazione di altre 70 strutture entro la fine del 2025). Entro il terzo trimestre del 2022 si prevede la pubblicazione della procedura di gara e la stipula dei contratti con i fornitori

- Una spesa complessiva pari a 1,41 miliardi di euro entro il secondo semestre del 2026 per il rinnovamento della dotazione esistente di posti letto di terapia intensiva e semi-intensiva, l'ammmodernamento dei Pronto Soccorso e l'incremento del numero dei mezzi per i trasporti sanitari secondari (progetto già avviato)

Investimento 1.2: Verso un ospedale sicuro e sostenibile

L'investimento mira a delineare un percorso di miglioramento strutturale nel campo della sicurezza degli edifici ospedalieri, adeguandoli alle vigenti norme in materia di costruzioni in area sismica. L'esigenza nasce non solo dalla necessità di assicurare la conformità degli edifici all'Ordinanza del Presidente del Consiglio dei Ministri n. 3274 del 20 marzo 2003 ("Primi elementi riguardanti criteri generali per la classificazione sismica del territorio nazionale e norme tecniche per la costruzione in aree sismiche"), che ha rivoluzionato il quadro normativo preesistente, ma, soprattutto, dalla consapevolezza che, tra gli edifici pubblici, gli ospedali rivestono un ruolo strategico in caso di disastro. Gli ospedali non solo svolgono una fondamentale funzione di soccorso della popolazione, garantendo l'efficace prosecuzione dei primi interventi medici di emergenza avviati sul campo, ma sono anche fra i più esposti e sensibili nel caso di eventi sismici in quanto ospitano un numero molto elevato di persone con capacità di reazione eterogenee.

Sulla base di una ricognizione puntuale condotta dal Ministero della salute nel 2020, è stata individuata la necessità di realizzare 116 interventi per l'adeguamento alle normative antisismiche. Questi interventi rappresentano l'oggetto del presente investimento insieme alle precedenti azioni per il rinnovamento e l'ammmodernamento strutturale e tecnologico del patrimonio immobiliare sanitario. Il volume di investimento complessivo è pari a 1,64 miliardi (di cui 1,0 miliardo relativo a progetti già in essere).

Per l'attuazione di questo investimento si prevede di completare gli interventi entro il secondo trimestre del 2026.

La distribuzione della spesa associata a questo investimento, che ammonta a 1,64 miliardi (di cui 1,0 relativo a progetti già in essere) risulta contenuta all'inizio del periodo, dedicato principalmente all'espletamento delle procedure.

Investimento 1.3: Rafforzamento dell'infrastruttura tecnologica e degli strumenti per la raccolta, l'elaborazione, l'analisi dei dati e la simulazione

L'investimento mira ad imprimere un profondo cambio di passo nell'infrastrutturazione tecnologica. Si prevedono due azioni distinte.

Fascicolo Sanitario Elettronico (FSE)

Obiettivo è il potenziamento del FSE al fine di garantirne la diffusione, l'omogeneità e l'accessibilità su tutto il territorio nazionale da parte degli assistiti e operatori sanitari. Il FSE svolgerà tre funzioni chiave: (i) punto di accesso per le persone e pazienti per la fruizione di servizi essenziali forniti dal SSN; (ii) base dati per i professionisti sanitari contenente informazioni cliniche omogenee che includeranno l'intera storia clinica del paziente; (iii) strumento per le ASL che potranno utilizzare le informazioni cliniche del FSE per effettuare analisi di dati clinici e migliorare la prestazione dei servizi sanitari.

Il progetto prevede: (i) la piena integrazione di tutti i documenti sanitari e tipologie di dati, la creazione e implementazione di un archivio centrale, l'interoperabilità e piattaforma di servizi, la progettazione di un'interfaccia utente standardizzata e la definizione dei servizi che il FSE dovrà fornire; (ii) l'integrazione

dei documenti da parte delle Regioni all'interno del FSE, il supporto finanziario per i fornitori di servizi sanitari per l'aggiornamento della loro infrastruttura tecnologica e compatibilità dei dati, il supporto finanziario alle Regioni che adotteranno la piattaforma FSE, il supporto in termini di capitale umano e competenze per realizzare i cambiamenti infrastrutturali e di dati necessari per l'adozione del FSE.

Il progetto include iniziative già avviate per la realizzazione del Sistema di Tessera sanitaria elettronica, la progettazione dell'infrastruttura per l'interoperabilità e la gestione del FSE come parte degli interventi per la digitalizzazione delle amministrazioni pubbliche.

Il Ministero della Salute, il Ministero dell'Economia e delle Finanze e il Dipartimento per la Transizione Digitale saranno congiuntamente responsabili della gestione complessiva del progetto.

Le risorse complessive assorbite dal progetto sono pari a 1,38 miliardi di euro, di cui 0,57 miliardi relativi al progetto già in essere di realizzazione del Sistema di Tessera sanitaria elettronica. Per l'attuazione dell'iniziativa si prevede un piano di azione a livello centrale e uno a livello locale.

Infrastruttura tecnologica del Ministero della Salute e analisi dei dati e modello predittivo per garantire i LEA italiani e la sorveglianza e vigilanza sanitaria.

Lo scopo del progetto è il rafforzamento del Nuovo Sistema Informativo Sanitario (NSIS), ovvero dell'infrastruttura e degli strumenti di analisi del Ministero della salute per il monitoraggio dei LEA e la programmazione di servizi di assistenza sanitaria alla popolazione che siano in linea con i bisogni, l'evoluzione della struttura demografica della popolazione, i trend e il quadro epidemiologico. Un più attento e completo monitoraggio dei bisogni sanitari può infatti trasformarsi in un utile strumento per la quantificazione e qualificazione dell'offerta sanitaria.

Il progetto prevede: i) il potenziamento dell'infrastruttura tecnologica e applicativa del Ministero della Salute; ii) il miglioramento della raccolta, del processo e della produzione di dati NSIS a livello locale; iii) lo sviluppo di strumenti di analisi avanzata per studiare fenomeni complessi e scenari predittivi al fine di migliorare la capacità di programmare i servizi sanitari e rilevare malattie emergenti; iv) la creazione di una piattaforma nazionale dove domanda ed offerta di servizi di telemedicina forniti da soggetti accreditati possa incontrarsi.

Il progetto assorbe risorse per un totale di 0,29 miliardi di euro. In particolare, per il potenziamento dell'infrastruttura centrale si prevede una spesa di 0,09 miliardi destinata - dopo l'espletamento di apposita procedura di gara entro la metà del 2022 - al completamento e potenziamento della piattaforma *open data*, alla creazione di strumenti di analisi e report per il monitoraggio, alla vigilanza e al controllo dell'attività sanitaria a livello nazionale, nonché al sostenimento dei costi di manutenzione evolutiva. Per la reingegnerizzazione del NSIS a livello locale si prevede un costo pari a 0,10 miliardi, mentre si prevede che la costruzione di uno strumento complesso di simulazione e predizione di scenari a medio lungo termine del SSN, da avviare successivamente alla pubblicazione della relativa procedura di gara entro il primo trimestre del 2023, riguardi una spesa di 0,08 miliardi. Il costo stimato per la piattaforma per la telemedicina è di 0,02 miliardi.

M6C2.2 FORMAZIONE, RICERCA SCIENTIFICA E TRASFERIMENTO TECNOLOGICO

Investimento 2.1: Valorizzazione e potenziamento della ricerca biomedica del SSN

L'investimento ha l'obiettivo di potenziare il sistema della ricerca biomedica in Italia, rafforzando la capacità di risposta dei centri di eccellenza presenti in Italia nel settore delle patologie rare e favorendo il trasferimento tecnologico tra ricerca e imprese.

Per il perseguimento di questi obiettivi si prevedono tre tipi di intervento: (i) il finanziamento di progetti *Proof of Concept* (PoC) volti a ridurre il gap fra i risultati del settore della ricerca scientifica e quello dell'applicazione per scopi industriali, attraverso la predisposizione di prototipi per la commercializzazione e la mitigazione dei rischi potenziali - derivanti da eventuali brevetti, licenze o barriere all'entrata - che potrebbero scoraggiare gli investitori di mercato; (ii) il finanziamento di programmi di ricerca o progetti nel campo delle malattie rare e dei tumori rari; (iii) il finanziamento per programmi di ricerca su malattie altamente invalidanti.

La realizzazione dei progetti PoC prevede bandi di gara del valore complessivo di 0,1 miliardi, da assegnare entro la fine del 2023 e la fine del 2025. Le assegnazioni saranno precedute da una fase istruttoria per la preparazione delle procedure di gara formalizzata tramite decreto ministeriale.

Per i programmi di ricerca e i progetti nel campo delle malattie rare e dei tumori rari sono previsti due finanziamenti del valore di 0,05 miliardi ciascuno da erogare rispettivamente entro la fine del 2023 e la fine del 2025. Anche in questo caso le assegnazioni saranno precedute da una fase istruttoria per la preparazione delle procedure di gara.

Infine, con riferimento alla ricerca su malattie altamente invalidanti si prevedono due finanziamenti del valore di 0,16 miliardi ciascuno, anche in questo caso da assegnare entro il 2023 e il 2025, sempre successivamente alla fase di preparazione e pubblicazione della gara.

Investimento 2.2: Sviluppo delle competenze tecniche, professionali, digitali e manageriali del personale del sistema sanitario

Il progresso scientifico e l'innovazione tecnologica richiedono che gli operatori sanitari siano regolarmente aggiornati e formati per garantire l'efficacia, l'adeguatezza, la sicurezza e l'efficienza dell'assistenza fornita dal SSN. Tale necessità, è apparsa evidente anche in coincidenza della crisi pandemica.

In questo contesto, l'investimento mira a rafforzare la formazione in medicina di base, introdurre un piano straordinario di formazione sulle infezioni ospedaliere e garantire un rafforzamento delle competenze manageriali e digitali del personale sanitario.

L'investimento prevede:

- L'incremento delle borse di studio in medicina generale, garantendo il completamento di tre cicli di apprendimento triennali
- L'avvio di un piano straordinario di formazione sulle infezioni ospedaliere a tutto il personale sanitario e non sanitario degli ospedali
- L'attivazione di un percorso di acquisizione di competenze di management per professionisti sanitari del SSN, al fine di prepararli a fronteggiare le sfide attuali e future in una prospettiva integrata, sostenibile, innovativa, flessibile, sempre orientata al risultato

- L'incremento dei contratti di formazione specialistica per affrontare il cosiddetto "imbuto formativo", vale a dire la differenza tra il numero di laureati in medicina e il numero di posti di specializzazione post-lauream previsto e garantire così un adeguato turn-over dei medici specialisti del SSN

Il potenziamento delle competenze tecniche, digitali e manageriali del personale del sistema sanitario avverrà attraverso un programma di assegnazione di borse di studio ed erogazione di corsi di formazione specifici da realizzare entro l'orizzonte del PNRR (metà 2026). Il costo complessivo di questi interventi è stimato in 0,74 miliardi.

In particolare saranno finanziate:

- Borse di studio di medicina generale: ogni anno del triennio 2021-2023 sarà pubblicato un decreto governativo di assegnazione delle risorse economiche alle Regioni per finanziare 900 borse di studio aggiuntive all'anno per corsi specifici di medicina generale di durata triennale (per un totale di 2.700 borse aggiuntive). Questa distribuzione temporale assicura il completamento degli ultimi corsi entro metà 2026
- Un piano straordinario di formazione sulle infezioni ospedaliere (con circa 150.000 partecipanti entro la fine del 2024 e circa 140.000 entro metà 2026)
- Progetti formativi per lo sviluppo di percorsi di acquisizione di competenze di management per i professionisti del SSN: si prevede la formazione di 2.000 persone entro la metà del 2024 e altre 4.500 persone entro il Q2 2026
- 4.200 contratti di formazione specialistica aggiuntivi, per un ciclo completo di studi (5 anni) a partire dal 2020

FOCUS SULLE DIMENSIONI TRASVERSALI DEL PIANO

Divari territoriali

Individuare standard qualitativi, tecnologici e organizzativi, uniformi a livello nazionale, significa ristrutturare a livello regionale una gamma di servizi che spaziano dall'assistenza primaria, ai consultori familiari, all'area della salute mentale, salvaguardando, al contempo, le peculiarità e le esigenze assistenziali di ogni area del Paese. Lo scopo è garantire alle persone, indipendentemente dalla regione di residenza, dalla fase acuta alla fase riabilitativa e di mantenimento, un'assistenza continua e diversificata sulla base dello stato di salute.

Con questo piano si intende potenziare i servizi assistenziali territoriali consentendo un'effettiva esigibilità dei LEA da parte di tutti gli assistiti. Si prevede, in tal modo, di superare la frammentazione e il divario strutturale tra i diversi sistemi sanitari regionali, puntando a un percorso integrato che parte dalla "casa come primo luogo di cura", per arrivare alle Case della Comunità" e agli Ospedali di Comunità, superando la carenza di coordinamento negli interventi sanitari, sociosanitari e socioassistenziali. L'impulso all'assistenza domiciliare integrata ha, inoltre, l'obiettivo ambizioso di raggiungere il 10 per cento degli assistiti ultrasessantacinquenni in ogni regione. Infine il potenziamento del Fascicolo di sanità elettronica attraverso la costituzione di un repository nazionale, lo sviluppo di piattaforme nazionali (telemedicina) e il rafforzamento di modelli predittivi assicurerà strumenti di programmazione, gestione e controllo uniformi in ogni territorio.

Divari di genere

La crisi pandemica sta sollevando alcune riflessioni in ordine all'importanza delle differenze di genere per comprendere gli effetti delle patologie, su cui in futuro occorrerà porre attenzione e immaginare, ove rilevante, percorsi differenziati di prevenzione, diagnosi, cura e riabilitazione.

Un impatto diretto di questa missione sui divari di genere potrebbe derivare dal rafforzamento dei servizi di prossimità e di supporto all'assistenza domiciliare. Essi potrebbero incoraggiare un aumento dell'occupazione sia nel settore dei servizi di cura, a cui contribuiscono maggiormente le donne, sia più in generale nell'economia riducendo l'onere delle attività di cura fornite in famiglia dalle donne.

L'implementazione di strutture assistenziali di prossimità per le comunità, consentirà anche percorsi di prevenzione, diagnosi e cura per ogni persona con un approccio basato sulle differenze di genere, in tutte le fasi e gli ambienti della vita.

Divari generazionali: i giovani

La missione avrà un impatto diretto sui giovani tramite l'attivazione di borse di studio che riguardano in particolare il corso di formazione specifica in medicina generale.

Inoltre, accanto alla creazione di posti di lavoro derivanti da quanto in generale previsto dalla missione, si potrà avere un impatto sulle opportunità di lavoro qualificato e di imprenditorialità tra i giovani da quanto previsto in tema di ecosistema per l'innovazione.